



ELS CASALS D'ESTIU 2020 SEGUINT LA NORMATIVA DE LA GENERALITAT

Aquesta Guia Informativa es crea seguint la normativa d'obligatori compliment impulsada per la Generalitat de Catalunya. L'entitat complirà amb tots i cadascun dels requisits establerts i comunica a les famílies la informació necessària del seu interès.

1. ELS CASALS D'ESTIU ES FARAN?

Sí, en les dates i horaris previstos i en Fase 3 de desconfinament. Estan sotmesos a tenir un mínim de 20 infants participants/setmana.

2. COM S'ORGANITZARAN ELS GRUPS I ESPAIS?

- Als grups els anomenarem "Nuclis de convivència" i seran de **10 infants cadascun** amb un/a **monitora i espai habitual de referència**, però també aniran a altres espais.
- Estarà format per infants del **mateix curs i/o** d'un curs proper i que tinguin **opcions horàries de participació similars**. Els grups els crearà l'entitat i la direcció del casal i es farà segons les necessitats citades.
- Seran els mateixos durant tota la setmana, però durant el dia (de 13 a 17h) poden canviar segons participació.

3. COM S'ORGANITZARÀ L'EQUIP EDUCATIU?

- Cada monitor/a tindrà un nucli de convivència assignat durant tota la setmana i podrà tenir un màxim de dos 2 nuclis/dia assignats. **Al** cada nucli també podrà haver vetllador/a en cas que hi hagi infant amb NESE i persones de suport que podran conviure amb el grup excepcionalment.
- De setmana a setmana pot canviar la persona de referència d'un grup (segons participació).





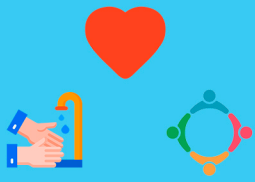
4. QUÈ S'HAURÀ DE FER ABANS D'ENTRAR AL CASAL?

- Abans de l'inici del casal es facilitarà a les famílies un **formulari diari de comprovació de símptomes** que hauran d'entregar abans d'entrar al casal (inclou la presa de temperatura). Si l'infant presenta símptomes de malaltia no podrà participar.
- Aquest formulari s'acompanyarà de la **Declaració de Responsabilitat** que firmarà cada família assumint la responsabilitat d'acreditar que en els últims 14 dies ni l'infant ni el seu nucli familiar han tingut o presentat cap malaltia. Aquest document també es facilitarà abans de l'inici del casal.
- Tots i totes les participants hauran d'estar al dia de les **vacunes** i presentar còpia del carnet de vacunació.
- Tota la documentació es crearà per organismes oficials de la Generalitat i és d'ús i compliment obligatori.

5. COM ENTRAREM I SORTIREM DEL CASAL?

- De forma **esglaonada**: Cada nucli de convivència tindrà una entrada i horari assignat que es comunicarà abans de començar el casal.
- Si hi ha **germans/es de diferents edats** no podran entrar junts/es, sinó en la franja de cada nucli de convivència.
- Cada punt d'entrada i sortida ha d'estar separat per **10 metres** com a mínim i cap persona que no sigui un/a infant, **personal de l'Associació Dinàmica** o de serveis derivats podrà accedir a l'interior del centre.
- **Cada setmana variaran** els llocs i horaris d'entrada i sortida ja que la participació (i en conseqüència els nuclis de convivència) seran diferents. Per tant, cada dilluns totes les famílies hauran de saber on i quan entrar al casal.
- **L'acollida matinal i de tarda**: Hi haurà 1 educador/a referent per cada grup de 10 i tindran un lloc i horari d'entrada establert. El mateix dia no es podrà usar el servei de forma esporàdica, s'haurà de comunicar amb un mínim de 24h d'antelació.





6. S'HAURÀ DE MANTENIR LA DISTÀNCIA FÍSICA?

- Els 2 metres són la distància en que el Departament de Salut, el Ministerio de Sanidad, i el CDC-Center of Disease Control and Prevention situen com a referència per evitar el contagi del COVID-19.
- S'afavoriran activitats que no impliquin contacte físic constant, evitant sobretot que s'apropin els caps i la part superior del tors. A les activitats a l'aire lliure no tindran un control estricte d'apropament.
- La distància de 2 metres es respectarà de forma obligada sempre en els moments de menjar, creuaments amb altres grups i espais i persones adultes que no siguin la persona de referència.
- La distància física no implicarà que no es pugui fer acompanyament emocional. Quan hi hagi aquestes circumstàncies s'adoptaran mesures per fer-ho possible.

7. HI HAURÀ ÚS OBLIGATORI DE MASCARETA?

- Els i les nenes de **menys de 6 anys no** portaran mascareta en cap ocasió.
- Els i les nenes **d'a partir de 6 anys podran dur mascareta en ocasions puntuals** (cura de ferides, p.e). N'hauran de dur en un estoig només per aquestes a la seva bossa. Al casal també n'hi haurà.
- Durant les activitats no hauran de portar mascareta de forma habitual.
- **Els i les educadores:** En portaran quan hagin d'apropar-se molt (per curar una ferida, donar de menjar o situació pedagògica que ho requereixi) i quan una persona adulta que no sigui la referent per aquell grup entri en un espai tancat (com una aula).
- **Les persones de Dinàmic** o d'algun servei derivat que entrin en contacte amb infants en un espai tancat o que no puguin garantir **2 metres** de distància també en portaran (la persona supervisora, personal de neteja...).
- Si l'infant usa **transport públic** per anar al casal haurà de dur mascareta mentre l'usi. Es demana no usar aquest mètode i procurar fer els trasllats a peu tant com sigui possible.





8. COM SERÀ EL PROTOCOL D'HIGIENE I SALUT?

- Facilitarem punts de **rentat de mans** a molts espais (de referència i comuns). El rentat de mans serà obligatori abans i després de menjar, si s'estornuda o moca, per anar al bany, a les entrades i sortides i en el canvi d'espai d'activitat que impliqui tocar material comú. Es recomana fer un rentat de mans cada 2 hores com a mínim.
- **Rutines** per comprovar la salut d'infants i equip educatiu: a tal efecte el monitoratge podrà fer ús de l'aplicació mòbil STOP COVID 19 CAT.
- **Si un/a infant presentés símptomes de Covid-19** tot el seu nucli de convivència s'aïllaria amb la persona de referència en l'espai "Zona d'espera" abans d'abandonar l'activitat. Es comunicaria a les famílies i responsables sanitaris de contacte, informant de la traçabilitat de l'infant seguint el protocol obligatori.
- Cada **espai i materials** comuns seran desinfectats un cop al dia com a mínim. Es ventilaran els espais 3 cops/dia durant 10 minuts en cada ventilació. Els productes i metodologia seran els establerts pel Departament de Salut.

9. QUINES ACTIVITATS FARAN?

- La tipologia d'activitats serà **la prevista**: teatre, música, ioga, tallers, activitats esportives i psicomotrius, activitats en anglès, activitats interculturals i temàtiques, de retrobada i contacte amb la natura ... Es faran activitats d'aigua a diari (remullades i jocs amb aigua) i les tradicionals gimcanes d'aigua 1 dia/setmana.
- S'inclouran activitats per **l'aprenentatge en les noves rutines**, especialment les que tenen a veure amb la higiene i la protecció.
- Es treballarà per la recuperació del sentit de comunitat: les interaccions socials, el retrobament amb les amistats, el contacte amb referents adults...
- Es treballarà a través d'activitats adaptades a cada edat i de forma transversal **l'acompanyament emocional**, el treball del dol i la gestió de la incertesa i la por al desconegut.





10. HI HAURÀ SERVEI DE MENJADOR?

Sí. Si hi ha molta participació alguns/es infants menjaran al seu espai de referència i no al menjador. Es comunicarà abans de començar la metodologia específica de cada grup i servei.

11. FARAN EXCURSIONS? I SORTIDES D'ENTORN?

- **No es faran excursions**, queden anul·lades per la reorganització que implicaria i la dificultat de garantir la mateixa seguretat **que dins del casal**. El pressupost que estava destinat a les excursions previstes es reinvertirà en molt més material fungible, sanitari i de seguretat, més professionals de lleure i activitats especials que faran entitats externes col·laboradores de forma esporàdica (p.e, tallers de clown, màgia etc).
- **Es faran sortides d'entorn proper**, caminant i mai usant transport públic (a parcs, al mercat, etc.).

12. COM S'ORGANITZARAN ELS MATERIALS? QUÈ PORTARAN DE CASA?

- **Novetat:** enguany es demana que el dilluns cada infant porti de casa **un estoig** amb: llapis, goma, maquineta, bolígrafs (primària), colors, retoladors, tisores, barra de cola i celo. L'estoig ha de portar el nom i es quedarà a l'espai del seu grup tota la setmana. Tindrem material fungible d'aquest tipus per si a algú li falta pugui usar-ne i la resta (fulls, pinzells, etc.) el proporcionarà l'entitat a cada nucli.
- Cada dilluns hauran de portar al casal la **“bosseta de materials” per tota la setmana**. Us indicarem abans de l'inici del casal el que heu de posar. Us avancem que seran materials naturals (com fulles, sorra...), alimentació (arròs, macarrons...) o material reciclat net (brics, ampolles, taps, rotlles de paper...). Aquest material es guardarà durant tota la setmana i servirà per fer tallers artístics, experimentació, animació del casal...
- A més, **cada dia** es durà esmorzar, un estoig amb una mascareta neta i un got de plàstic. Per fer la migdiada poden portar un llençolet. A qui li calgui haurà de dur una bossa amb una muda sencera de recanvi (sabates incloses). Tot amb nom. No es poden portar joguines ni objectes que l'equip no demani per la correcta higiene dels espais i materials.





13. COM ENS INFORMAREM SOBRE EL CASAL?

- El **web**: A www.viudinamic.org penjarem tota la informació relativa a comunicats i normatives generals a l'apartat "Casals d'estiu".
- Al **blog**: trobareu una pestanya per cada casal amb la informació relativa als horaris setmanals, a la configuració de grups, entrades i sortides i avisos varis. Cal revisar-lo amb assiduitat. Passarem l'enllaç abans de començar el casal.
- La **nota informativa setmanal**: document informatiu on figura l'horari i menú setmanal, la configuració de l'equip, notes sobre material necessari... Estarà penjada al blog del casal el divendres abans de cada setmana.
- **Cartells**: Hi haurà cartells impresos a fora del recinte del casal per indicar sortides, entrades i horaris.

14. FINS QUAN PUC MODIFICAR O CANCEL·LAR LA INSCRIPCIÓ? ES TORNARAN ELS DINERS?

- Es pot fer modificació o cancel·lació d'inscripció sense penalització fins el diumenge 31 de maig. A partir de l'1 de juny s'haurà d'estudiar cas per cas si es pot modificar la inscripció a través de l'administració de l'entitat (administració@viudinamic.org).
- El retorn de diners es considerarà segons els motius i el dia en que es demani. Per saber-ne les condicions cal consultar la normativa dels casals a <https://viudinamic.wordpress.com/activitats-destiu-2020-a-barcelona/> o escrivint a administració@viudinamic.org.

15. I LES BEQUES? I LES SOL·LICITUDS DE VETLLADORS/ES?

- Les beques es poden demanar fins el 31 de maig. La seva adjudicació s'anunciarà per SMS a les persones sol·licitants a partir del 4 de juny. Un cop es tingui la resolució cal contactar a administració@viudinamic.org per calcular com queda cada cas.
- En cas de no estar d'acord es podrà reclamar del 5 al 16 de juny. El 18 de juny es resoldran definitivament les reclamacions i aquelles persones afectades tindran el 19 de juny per formalitzar o modificar definitivament la inscripció.
- Les sol·licituds de vetlladors/es es poden demanar fins el dia 3 de juny i es resoldran el 17 de juny. Cal contactar amb l'entitat a partir d'aquell dia.





16. TINC MÉS PREGUNTES, COM LES RESOLC?

Escrivint a estiu@viudinamic.org donant el nom i cognoms de4 la persona que escriu i citant el servei al qual es refereix (nom de l'escola).

